



P.A. BRÉAL
VELKĀ
MELĀ

Program k 6. premiéře sezóny 1982/83. Divadla pracujících v Mostě. Reditel Jaromír Šnajdr. Zřizovatel Severočeský KNV Ústí nad Labem. Program připravila Dagmar Jochmanová. Veškerá práva k provozování tohoto díla zastupuje DILIA Praha. Vytiskla Severografia, n. p., závod 7, Most. Povolovací číslo 68/83-403/16. Cena 2,- Kčs.

**DIVADLO
PRACUJÍCÍCH
V MOSTĚ**

Pierre Aristide Bréal

**VELKÁ MELA aneb
FRANCOUZSKÁ
KUCHYNĚ**

komedie o 2 dílech

PŘEKLAD / MILENA A JOSEF TOMÁŠKOVI

REŽIE / JANA KALIŠOVÁ

SCÉNA A KOSTÝMY / KRISTINA NOVOTNÁ

HUDEBNÍ SPOLUPRÁCE / MOJMÍR

DAVID j. h.

11. 3. 1983

OSOBY A OBSAZENÍ

FERDINAND / KAREL POLIŠENSKÝ

JOSEFINA / EMMA ČERNÁ

CÉSAR / KAREL NONNER

KRÁLOVSKÝ KOMISAŘ /

FRANTIŠEK DVOŘÁK

CÍSAŘSKÝ PLUKOVNÍK / LADISLAV HÁDL

FRANCIS - SEDLÁK / PŘEMYSL BEČKA

Inspicientka / Jana Kociánová. Text sleduje / Vlasta Lhotová. Osvětlení, zvuk a stavby / kolektiv vedený Vladimírem Topinkou, Enricem Ernestem a Vladimírem Zemánkem. Scénu a kostýmy zhotovili pracovníci dílen Divadla pracujících / Jaroslava Hořejší, Ivan Šuhajda, Zlata Kopalová, Dana Heindlová a Jindra Slámová.

VELKÁ MELA aneb FRANCOUZSKÁ KUCHYNĚ

„SMĚJEME SE, NEBOŤ PŘIHLÍŽIME KOMEDII, ALE JAK MÁLO BY STAČILO, ABY SE Z TÉ KOMEDIE STALO DRAMA NEBO TRAGÉDIE.“

„Jestliže se Bréal hlásí ve své tvorbě k odkazu Moliérovu a prohlašuje se za jeho žáka, je to nepochybně pravda. Stejně jako klasik francouzské komedie se nechává inspirovat životem, netvoří umění pro umění a svým realistickým viděním směřuje k čínorodému humanismu.

Jeho pohled vychází z perspektivy obyčejného člověka, není textem z učebnice dějepisu, i když se děj odehrává v historii.

Stejná je i „Velká mela“. Je to hra především o lidech, ne o ideálech a tezích. Bréal v ní hledá spolu se svými hrdiny člověka a lidskost. Přes jejich soukromé problémy nechává diváka nahlédnout do oné „kuchyně“, která je ovlivňuje, ale která může být ovlivněna, a snad i změněna, právě jimi a v jejich prospěch. Ale až v okamžiku, kdy si uvědomí, co se s nimi děje, ve chvíli, kdy vyjdou ze svého malého světa vstříc ostatním.

Bréalova hra nemilosrdně odhaluje nedostatek tolerance, falešný fanatismus a touhu po získání moci. Říká věci přímo, avšak s hlubokým porozuměním pro život.

A tak přestože se její děj odehrává v historickém rámci, na jaře roku 1815, kdy se u francouzského břehu v zátoce Jouan vylodil po návratu z ostrova Elba bývalý císař Napoleon, aby se ještě jednou zmocnil vlády, jsou její hrdinové svými problémy blízcí a pochopitelní i dnešnímu divákovi, pro kterého byla hra napsána.

Pierre Aristide Bréal

je autor svérázný a originální. Přestože žije nyní v Paříži, pracuje a píše mimo oficiální a módní proudy a nepatří k žádné vyhraněné skupině.

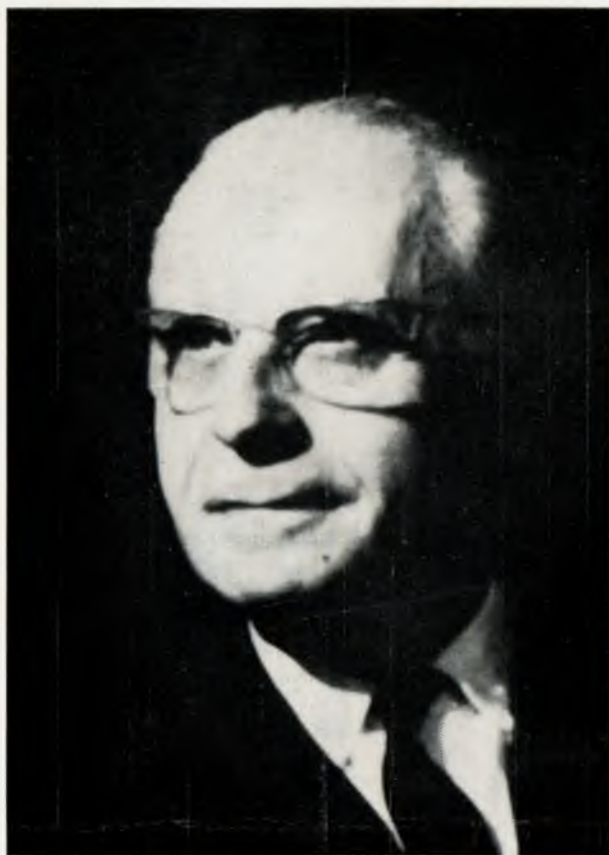
Narodil se v roce 1905 v Bretani jako syn venkovského lékaře. Od školních let ho přitahovala literární tvorba. V patnácti letech napsal veršovanou hříčku „Roztomilý princ“, později překládal anglické básníky Shelleyho a Keatse, ale na divadelní kariéru vůbec nepomyslel. V roce 1926 přichází do Paříže a vystuduje tu zubní lékařství. Jeho divadelní dráha začíná premiérou dramatu „Tři kamarádi“ – život předválečné bohémy roku 1936 v divadle Atelier pod šťastnou hvězdou Dullinovou. Charles Dullin, jeden ze čtveřice slavných avantgardních režisérů před druhou světovou válkou, se stal Bréalovým rádcem a získal ho pro své pojetí lidového divadla. Bréal zůstal tomuto pojetí po celý život věrný. Je přirozené, že vzhledem ke svému občanskému povolání se nemůže plně věnovat dramatické tvorbě. Přesto píše pravidelně a sám říká, že tento druh dvojí aktivity mu byl užitečný. Ostatně Bréal píše jen tehdy, když chce vyslovit nějakou myšlenku. Řemeslná tvorba na zaběhaná či módní klišé je mu cizí.

„Jsem pomalý tvůrce, potřebuji dlouhou dobu, aby ve mně uzrála idea hry. Nicméně jakmile mám koncepci hry, píšu velmi rychle. Husary za deset dní, Edmée za týden.“

Světový úspěch vydobyli Bréalovi „Husaři“. V interpretaci Jacquese Fabriho a jeho divadelní skupiny se hráli v divadle Noctambules po celý rok 1953, byli přeloženi do mnoha jazyků. Jacques Fabri se stal od té doby Bréalovým interpretem, v roce 1968 uvedl „Švýcary“ a v září 1977 „Velkou melu“, která patří k jeho nejlepším hrám.

Milena Tomášková

Pierre Aristide Bréal



„Jsem chronický nespokojenec a chce se mi křičet svou vzpouru, mám rád lidi, miluji život, a proto křičím. Jsem na straně obětí a ne katů a mé sympatie patří prostým srdcím a ne falešným prorokům.“

„Demagogická nesmiřitelnost je chronická choroba lidstva, rozšířenější než rakovina a nebylo proti ní vynalezeno zatím žádné antibiotikum. Předhazování křesťanů dravé zvěři, pálení kacířů na hranicích inkvizice, věšení protestantů, vyražování Židů – a tím to bohužel zdaleka nekončí. Každé století vidělo podobné lidi v úloze katů a stejné lidi v úloze obětí.“